

部褐色。雄蛾抱器瓣体短宽，冠窄，有极长柄（图 413）。

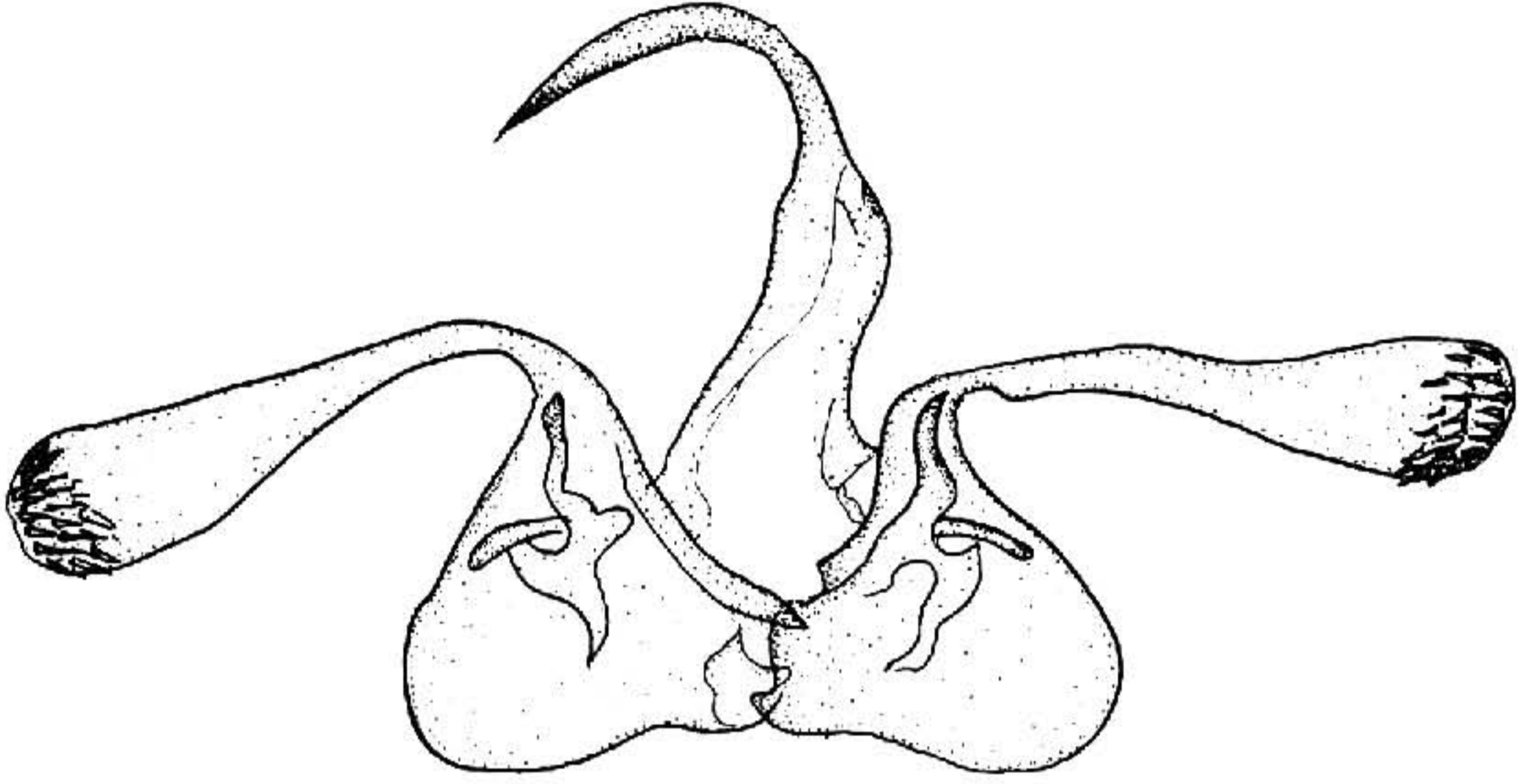


图 413 润研夜蛾 *Aletia subplacida* Sugi ♂ 外生殖器

分布 湖北、台湾。

黄褐研夜蛾 *Aletia bani* Sugi (图版 XXII - 24)

*Aletia bani* Sugi, 1977, Tyo to Ga, 28: 56, figs. 3, 8, 9, 10. (日本)

翅展 48 mm。头、胸及前翅浅黄褐色，后者布有黑褐细点，内线黑色波浪形，环纹不清晰，肾纹短小，浅黄色，外缘前后各有一模糊锯齿形纹，中室后缘端部较黑，外线波浪形，亚端线自顶角内斜，外方色暗；后翅浅黑褐色；腹部浅褐色。雄蛾抱器瓣体宽肥，冠有极长柄，稍弯曲（图 414）。

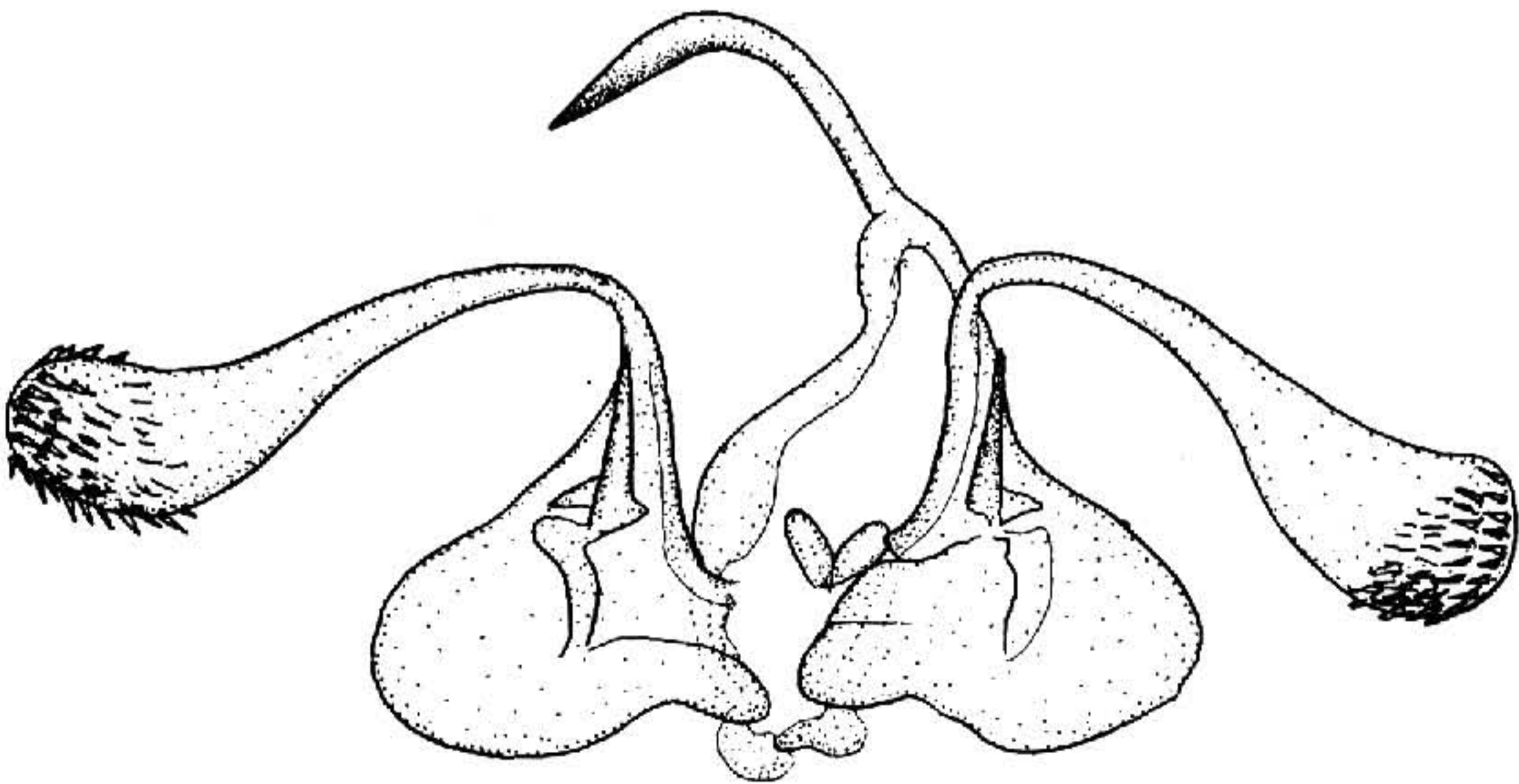


图 414 黄褐研夜蛾 *Aletia bani* Sugi ♂ 外生殖器

分布 湖北；日本。

暗灰研夜蛾 *Aletia consanguis* (Guenée) (图版XXII-25)

*Hadena consanguis* Guenée, 1852, in Boisduval et Guenée, Hist. nat. Ins. Noct. 2: 97. (印度)

*Polia consanguis*: Hampson, 1905, Cat. Lep. Phal. Br. Mus. 5: 102. Chen, 1982, Icon. Het. Sin. 3: 298.

*Mythimna consanguis*: Holloway, 1979, Lep. New Caledonia p. 406.

翅展 28 mm。头部褐色；胸部棕色；前翅浅褐色，内、外线间色暗，基线黑色间断，内线双线黑色波浪形，剑纹小，环纹黄褐色，肾纹褐色，各纹均黑边，外线波曲内斜，亚端线黑色，三曲形；后翅浅褐色。雄蛾抱器瓣宽，冠大，有长柄（图 415）。

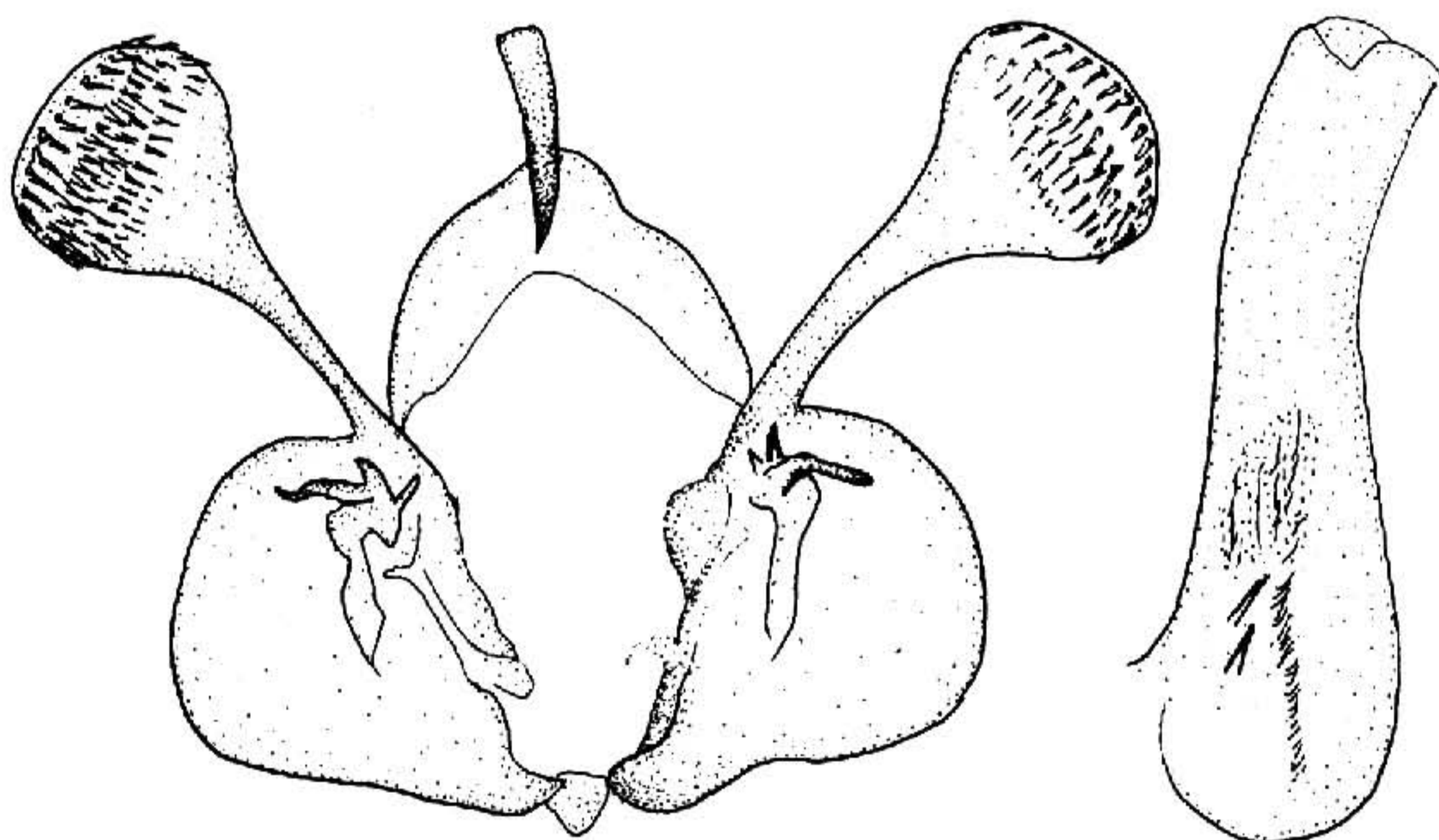


图 415 暗灰研夜蛾 *Aletia consanguis* (Guenée) ♂ 外生殖器

分布 湖北、广东；日本，印度，斯里兰卡，印度尼西亚，大洋洲，亚洲西部，非洲。

虚研夜蛾 *Aletia pseudaletiana* (Berio) (图版XXII-26)

*Mythimna pseudaletiana* Berio, 1973, Ann. Mus. Civ. Stor. Natur. Giac. Doria. 79: 132, fig.

11. (缅甸)

翅展 34 mm。头、胸及前翅赭黄色，额有黑斑，前翅中室下角有一黑点，中室外侧一黑斑，外线为一列黑点；后翅大部浅黑褐色；腹部赭白色，雄蛾腹面有黑色长毛簇。雄性外生殖器的冠发达，背端齿形，抱钩长弯（图 416）。

分布 云南；缅甸。